

ENERGIA EÒLICA

Plantejament de Greenpeace

PER QUÈ DONEM SUPORT A L'ENERGIA EÒLICA?

El Grup Intergovernamental d'Experts sobre el Canvi Climàtic de Nacions Unides, la principal font d'assessorament científic en aquest assumpte, va confirmar que la combustió de combustibles fòssils (carbó, petroli i gas) està produint un canvi sever en el nostre clima.

El canvi climàtic significa un greu augment del risc de patir fam per a desenes de milions de persones, la possibilitat de patir malalties com la malària per a centenars de milions, i l'amenaça de ser afectats per inundacions i escassetat d'aigua per a milers de milions. La pèrdua dels boscos de les espècies afectarà la vida de tots amb costos econòmics desproporcionats en els països pobres i en vies de desenvolupament.

Les energies netes i renovables, com l'eòlica, són essencials per a mitigar el canvi climàtic, i són imprescindibles per desterrar l'energia nuclear, que suposa una amenaça real per a la salut i per al medi ambient, ara i durant centenars de milers d'anys.

Per tots aquests motius cal donar suport a l'energia eòlica, que presenta els avantatges següents.

És neta. No contribueix al canvi climàtic i no produeix perillosos residus nuclears. L'energia eòlica permetrà evitar el 11% de les emissions del sector energètic espanyol el 2011.

És abundant i fiable. Juntament amb altres energies renovables, com la solar, podria satisfer totes les nostres necessitats d'electricitat. El desenvolupament de la tecnologia de l'hidrogen per emmagatzemar energia eòlica permetrà que sigui utilitzada per a la producció d'electricitat en horaris de màxima demanda, o per a l'automoció.

És rendible. A Espanya l'estalvi per reducció d'adquisició de drets d'emissió de CO₂ gràcies al desenvolupament de l'energia eòlica serà aproximadament de 1.300 milions d'euros en els propers 6 anys.

És real. El 20% de l'electricitat, a Dinamarca, s'obté a partir de l'energia eòlica. A Espanya aquest percentatge supera el 5%. A Navarra la generació eòlica equival al 50% del seu consum elèctric anual.

Crea llocs de treball. Cada megawatt (MW) eòlic crea 17 llocs de treball l'any, equivalents en la seva fabricació, i 5 equivalents a la seva instal·lació. La indústria eòlica proporciona treball a 17.000 persones a Espanya amb una

taxa prevista de creixement de l'11% anual.

És segura. Les centrals nuclears poden ser objectiu d'atacs terroristes. Els molins de vent en principi no poden ser-ho.

És socialment acceptada. Les enquestes d'opinió demostren que 8 de cada 10 persones, el 80%, estan a favor d'aquesta tecnologia, i que únicament un 5% hi estan en contra.

A continuació es detallen els criteris de Greenpeace Espanya per considerar "electricitat neta" la procedent de l'energia eòlica terrestre.

Criteris de Greenpeace sobre l'electricitat procedent de l'energia eòlica terrestre

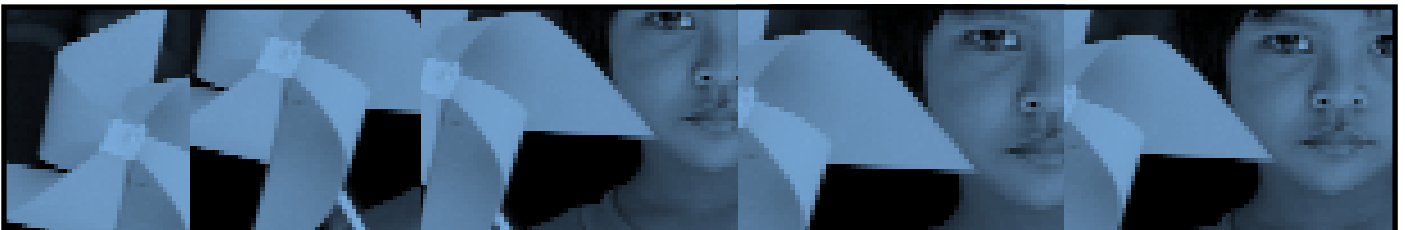
Segons Greenpeace, el Conveni sobre Diversitat Biològica i el Conveni Marc sobre el Canvi Climàtic, tractats internacionals nascuts de la Cimera de la Terra (Rio de Janeiro, 1992) i adoptats a les Nacions Unides, no poden ni han de ser incompatibles, ambdós han d'anar de la mà.

El canvi climàtic posa en situació de risc el manteniment de la biodiversitat i la viabilitat de les espècies i ecosistemes terrestres i marins. Per tant, l'estratègia de conservació de la biodiversitat també ha de donar suport a la lluita contra les fonts d'emissió de gasos d'efecte hivernacle, promovent les fonts d'energia renovables. Però la ubicació de les instal·lacions d'energies renovables no pot posar en perill la viabilitat de les poblacions amenaçades o dels ecosistemes fràgils i/o sensibles.

L'energia eòlica ha de fer una aportació significativa als objectius del Conveni Marc sobre el Canvi Climàtic, alhora que respecta els objectius del Conveni sobre Diversitat Biològica.

Per a aconseguir-ho, és necessari que l'impacte ambiental sigui el mínim globalment considerat, de forma que l'energia procedent dels parcs eòlics no afecti negativament la biodiversitat, la qual cosa s'ha de conjugar amb la necessitat que es mantinguin les condicions de rendibilitat energètica i econòmica que permetin que els parcs eòlics es facin realitat com a part de la solució al canvi climàtic.

Això implica que s'han de tenir en compte una sèrie de requisits i condicions en les diferents fases: a) planificació territorial del sector eòlic; b) adequada avaluació de l'impacte ambiental; c) correcta execució de les obres i mesures correctives.



Sobre la planificació territorial del sector eòlic

L'emplaçament dels parcs eòlics s'ha de decidir en coordinació amb altres polítiques sectorials, en especial la de conservació de la biodiversitat. Així, cada comunitat autònoma hauria d'elaborar un document de planificació territorial del sector eòlic, o pla eòlic, que hauria de ser vinculant, on s'estableixi una zonificació que reculli les zones on es combinen els factors determinants de velocitat del vent disponible i viabilitat territorial, especificant tant les zones més recomanades per a la ubicació de parcs eòlics com les zones sensibles on no podrà haver-hi instal·lacions eòliques. Aquestes zones d'exclusió inclouran:

- Espais naturals protegits (ENP) declarats i en procés formal de declaració.
- Xarxa Natura 2000: zones d'especial protecció per a les aus (ZEPA) i llocs d'interès per a la conservació (LIC).
- Àrees afectades pels plans de conservació d'espècies en "perill d'extinció".

Tal document de planificació hauria de sotmetre's a una avaluació ambiental estratègica. En els casos en què als documents de planificació dels ENP o Xarxa Natura 2000 no s'hi preveuen zones d'esmortiment, la possible ubicació de parcs eòlics en els límits o entre dos espais protegits (ENP, ZEPA, LIC) propers, haurà de tenir en compte el seu impacte ambiental sobre els valors naturals de l'espai o espais adjacents, podent-ne desestimar la instal·lació quan els impactes ambientals afectin de forma greu, directament o indirectament, l'espai protegit.

Sobre l'aduada avaluació d'impacte ambiental

La realització d'estudis previs d'impacte ambiental en cada zona en què s'ha sol·licitat la instal·lació d'un parc hauria de permetre una adequada selecció de llocs viables i de les condicions que s'han de complir, o, si escau, la no construcció en l'emplaçament proposat.

S'han d'avaluar els projectes tenint en compte totes les accions que comporten, incloent-hi la construcció d'accessos i les connexions de servei elèctriques associades. Els estudis d'impacte ambiental han d'incloure el possible impacte sobre l'avifauna, tan sedentària com migratòria, i proposar les mesures correctives necessàries per evitar o minimitzar tals impactes. A vegades els estudis científics sobre l'impacte en les aus poden necessitar anys; en aquest cas podria ser necessari imposar condicionants que permetin incorporar les conclusions derivades d'aquests estudis encara que els parcs ja estiguin operant, tot i que sempre que existeixin indicis suficients haurà d'imperar el principi de precaució per evitar ubicacions de parcs o d'aerogeneradors dins d'un parc en zones especialment perilloses, o el funcionament sota circumstàncies meteorològiques que en potenciïn la perillositat.

L'execució dels grans projectes per fases ha de permetre verificar els impactes reals en relació amb els previstos,

imposar les correccions necessàries, o fins i tot eliminar els emplaçaments on es demostrï un impacte negatiu sobre els recursos naturals.

Sobre l'execució de les obres i les mesures correctores

Una vegada realitzada l'avaluació de l'impacte ambiental i autoritzat l'emplaçament, els parcs eòlics haurien de complir els següents requisits:

- Han d'imposar condicions a l'hora d'executar l'obra civil, de forma que l'entorn en resulti mínimament afectat: per exemple, obligant a aprofitar accessos existents, a enterrar els cables al seu pas per àrees sensibles per a la biodiversitat (p. e. espais naturals protegits, LIC o ZEPA) o per al seu paisatge, o a tenir en compte per realitzar les obres del parc eòlic l'època de cria de possibles espècies recollides en el Catàleg d'Espècies Amençades.
- Efectuar treballs de recuperació de les zones alterades abans, durant i després de la instal·lació del parc.
- Limitar l'accés de personal no autoritzat.
- Fer un programa de seguiment sobre els possibles impactes que permeti introduir les mesures correctores necessàries.

Tenint en compte tots aquests plantejaments, Greenpeace considerarà "electricitat neta" la procedent de parcs eòlics sempre que es compleixin les següents condicions:

- Que els emplaçaments siguin dins de les zones permeses en els plans eòlics que siguin d'aplicació.

En el cas de no existir un pla, els parcs s'hauran de situar fora d'ENP declarats i en procés formal de declaració, de la Xarxa Natura 2000, o d'àrees afectades per plans de conservació d'espècies en "perill d'extinció".

- Que tinguin una declaració d'impacte ambiental favorable (el pla o el parc, segons s'escaigui) en tots els casos en què aquesta sigui preceptiva.

- Que es compleixin tots els condicionants i mesures correctores que, si és el cas, s'imposin en la declaració d'impacte ambiental.

Si no existeix declaració d'impacte ambiental, almenys s'hauran de complir els següents punts.

- Quan pertoqui, evitar realitzar les obres del parc eòlic durant l'època de cria d'espècies recollides en el Catàleg d'Espècies Amençades.
- Efectuar treballs de recuperació de les zones alterades, abans, durant i després de la instal·lació del parc.
- Limitar-hi l'accés de personal no autoritzat, si s'ubica en alguna zona on no existeixi activitat humana prèvia.