



SINAR MAS
BAJO INVESTIGACIÓN

**CÓMO *APP* ESTA
JUGANDO CON LA
DEFORESTACIÓN**

Cómo APP esta jugando con la deforestación



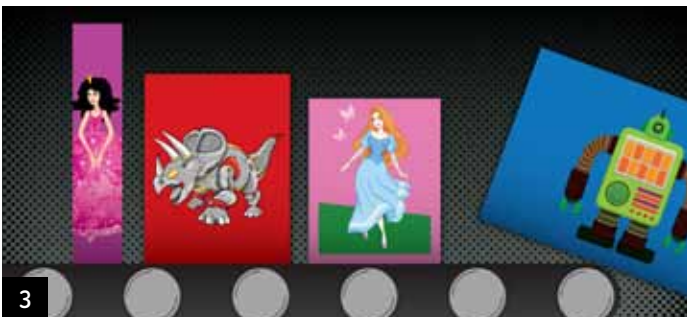
1

La selva tropical de Indonesia está siendo destruida. Una parte del destino final de esta destrucción es el sector de cajas y embalajes de cartón (*packaging*) para famosas marcas del sector juguetero.



2

Test de fibras realizados en laboratorios de reconocido prestigio revelan la presencia en estos embalajes de fibras de celulosa procedentes de mezcla de maderas tropicales, lo que se conoce como MTH (Mixed Tropical Hardwood). El origen de MTH es la tala de la selva tropical, algo que sólo ocurre a gran escala en Indonesia.



3

Las empresas que hacen el packaging para Mattel, Disney, Hasbro y LEGO...



4

están comprando papel a las empresas papeleras que están destruyendo los bosques de Indonesia. Asia Pulp & Paper y otra empresa son las únicas empresas papeleras que producen pasta de papel utilizando MTH. Los productos fabricados con esta pasta se comercializan en todo el mundo.



5

Las investigaciones sobre el terreno de Greenpeace han verificado el impacto de las operaciones forestales de Asia Pulp & Paper sobre la vida salvaje y los bosques de turberas.



6

Destruir los bosques de Indonesia para fabricar cajas y embalajes para juguetes está poniendo en grave riesgo de extinción a la vida salvaje y está agravando el cambio climático.

Millones de hectáreas de selva tropical y turberas ricas en carbono destinadas a la destrucción

El Gobierno de Indonesia ha identificado a los sectores productores de pasta de papel y de aceite de palma como los principales motores de la deforestación ¹. Ambos sectores tienen como objetivo para los próximos 15 años su expansión masiva ², tanto en aumentar la superficie ocupada por plantaciones para pasta de papel, como doblar la producción de aceite de palma en la próxima década ³.

En mayo de 2011, en un intento por frenar la contribución de Indonesia a las emisiones de gases de efecto invernadero, el 85% de las cuales proceden de cambios de uso del suelo ⁴, el Gobierno anunció una moratoria de nuevas concesiones forestales en áreas de bosque primario y de turbera ⁵.

Pero las investigaciones de Greenpeace muestran que millones de hectáreas de bosques y turberas seguirán disponibles para la expansión de las plantaciones para papel y aceite de palma, a pesar de ser grandes reservorios de carbono y el hábitat de especies de fauna salvaje amenazada. Por ejemplo, según los datos oficiales disponibles dentro de estas áreas de concesión existen más de 30 millones de hectáreas forestales de turberas ⁶, y casi la mitad de todo el hábitat actual del orangután ⁷. Talar estas áreas supondrá el agravamiento del cambio climático y poner a especies amenazadas al borde de la extinción.

La empresa líder en los sectores de papel y aceite de palma es el gigante empresarial Sinar Mas. Su división papelera es Asia Pulp & Paper (APP) y la del aceite de palma es Golden Agri Resources (GAR). Previamente al anuncio de la moratoria, ambas empresas habían realizado anuncios públicos al respecto.

APP ha declarado que para fabricar papel sigue dependiendo, hasta finales de 2015, de la madera procedente de las selva tropical de Indonesia ⁸. Su estrategia para el desarrollo de su negocio se basa en una continua expansión de sus proveedores de madera dentro de las áreas forestales.

Esta política contrasta con la puesta en marcha por la filial de aceite de palma, la empresa Golden Agri Recursos (GAR), que introdujo en 2011 una nueva política de conservación forestal "para garantizar que sus operaciones de producción de aceite de palma no tienen ningún impacto de deforestación" ⁹.

Una investigación de Greenpeace muestra los impactos recientes de los proveedores de madera de APP, impactos que incluyen la destrucción de la vida salvaje y la tala en zonas de turbera.

Fábrica de PT Indah Kiat, 28 de agosto de 2008.
Parque de madera de la principal fábrica de pasta de papel de Asia Pulp & Paper en Riau, Indonesia. ©Beltra/Greenpeace.



El sector juguetero y la destrucción forestal de la papelera APP

Las investigaciones de Greenpeace relacionan a conocidas marcas de juguetes con la destrucción de los bosques.

Se han realizado test de laboratorio en el que se analizaron las fibras de celulosa de las cajas y embalajes (packaging) de las empresas jugueteras Mattel, Disney, Hasbro y Lego, encontrándose que estos productos papeleros contienen fibra tropical procedente de las selvas de Indonesia. Las investigaciones de Greenpeace también han establecido vínculos entre estas marcas de juguetes y Asia Pulp & Paper (APP), la empresa papelera más grande de Indonesia.

Los pasos clave para la investigación fueron los siguientes:

1. Greenpeace seleccionó una grupo de grandes marcas de juguetes de países de todo el mundo. Greenpeace ha identificado en su mayoría a las imprentas y fabricantes de los embalajes (packaging) de estas empresas jugueteras.
2. Greenpeace encontró los vínculos entre estas imprentas y la empresa APP a través de los datos comerciales, publicidad y diversas fuentes confidenciales.
3. Greenpeace envió muestras de los materiales de envasado a los laboratorios IPS¹⁰, la autoridad mundial para test de productos de papel, ampliamente utilizado por el sector papero. Un experto a IPS preparó y examinó las muestras de envases con un microscopio para detectar la presencia de MTH (fibras de una mezcla de maderas tropicales).

Las maderas procedente de una mezcla de maderas tropicales (MTH) se transforma en pasta de papel a gran escala solo en Indonesia¹¹. Solo APP y otra empresa papelera de Indonesia producen pasta de papel utilizando maderas tropicales (MTH)¹². Y numerosos productos fabricados con esta pasta de papel se comercializan por todo el mundo.

Ninguna de las principales marcas de juguetes Mattel, Disney, Hasbro y LEGO cuenta con políticas de suministros de ámbito global que garanticen que ni la misma empresa, ni terceras partes, ni otras empresas asociadas estén contribuyendo a la destrucción de las últimas áreas de selvas tropicales que quedan en el mundo.

Las investigaciones demuestran cómo el packaging (embalajes) de los productos de Mattel, Disney, LEGO y Hasbro está usando papel de la empresa APP.

Los laboratorios han confirmado la presencia de MTH en un amplio rango de muestras. Las evidencias relacionan a las empresas más importantes del sector juguetero con la destrucción de los bosques de Indonesia.

Localización de las operaciones del grupo Sinar Mas/APP y sus áreas de expansión. Las investigaciones de Greenpeace han documentado el impacto destructivo de las operaciones forestales en Bukit Tigapuluh y Kerumutan.



Estas investigaciones son solo la punta del iceberg y revelan la magnitud del comercio de productos papeleros procedentes de Asia Pulp & Paper con el sector juguetero de China. Esto apunta directamente a la responsabilidad del sector juguetero con la deforestación en Indonesia.

Un gran número de multinacionales, que las investigaciones de Greenpeace identificaron como compradoras de productos de la empresa APP, han introducido políticas para eliminar en su cadena de suministro productos de empresas asociadas a la deforestación. Entre estas compañías se encuentran Kraft, Nestlé, Unilever, Carrefour, Tesco, Auchan, LeClerc, Corporate Express y Adidas.

Asia Pulp & Paper destruye las selvas para fabricar papel



APP es la filial de pasta y papel del grupo empresarial Sinar Mas. Otras empresas dentro de este grupo empresarial proveen de madera a las plantas de celulosa de APP. Éstas talan áreas de bosque que son el hábitat de especies amenazadas así como turberas de gran profundidad. En teoría las turberas están libres de explotación forestal ya que están protegidas por la ley indonesia. Pero las políticas de suministro actuales muestran como la dependencia de la tala de la selva va a continuar hasta el año 2015 ¹³.

Las evidencias obtenidas por Greenpeace a través de imágenes vía satélite muestran millones de hectáreas formadas por bosques de turbera y que constituyen hábitat importantes para la vida salvaje que están amenazadas por Asia Pulp & Paper. Muchas de estas áreas de bosque que son el objetivo de las empresas proveedoras de APP

han quedado fuera de protección con la moratoria actual decretada por el Gobierno.

La destrucción de estas áreas objetivos de APP supondrá un agravamiento del cambio climático y la desaparición del hábitat de especies al borde de la extinción como el tigre de Sumatra. Se estima que solo quedan 400 tigres de Sumatra en estado salvaje ¹⁴. Dos áreas forestales controladas por los proveedores de madera de APP, Bukit Tigapuluh y Kerumutan, constituyen el hábitat de esta especie amenazadas.

El paisaje forestal de Bukit Tigapuluh en Sumatra central está catalogado como uno de las áreas prioritarias de conservación del tigre de Sumatra ¹⁵. Se estima que alrededor de 30 tigres viven dentro de este espacio forestal, siendo también fundamental para el futuro del orangután ¹⁶. La zona

es también crítica para el futuro de la población de orangutanes de Sumatra, y alberga el único programa de reintroducción de éxito para esta especie ¹⁷.

El gobierno ha parcelado en forma de concesiones gran parte de los bosques de tierras bajas para convertirlas en plantaciones industriales para papel ¹⁸. Los proveedores de madera de APP continúan activamente presionando para talar algunas de las áreas en Sumatra más importantes para la supervivencia de especies en peligro de extinción. De acuerdo a los análisis cartográficos de Greenpeace, entre 2007 y 2011, los proveedores de APP incluyeron 69.500 hectáreas dentro del Paisaje Forestal de Bukit Tigapuluh en sus zonas de suministro de madera para pasta de papel. Las fotografías aéreas de Greenpeace en abril y agosto de 2010

muestran áreas extensas de tala y el establecimiento de plantaciones recientes en las áreas que estaban cubiertas por bosques en 2006.

Una área más prioritaria, si cabe, para la conservación de tigre son las 1.3 millones de hectáreas de turbera del bosque de Kerumutan en la provincia de Riau ¹⁹. Riau dispone del 40% de las turberas de Indonesia. Tal vez uno de los almacenes de carbono más importantes del planeta crucial para la lucha contra el cambio climático. Gran parte del área tiene una profundidad superior a 3 metros ²⁰ (con lo que están protegidas por la ley indonesia). Las fotografías aéreas realizadas por Greenpeace en agosto de 2010 y mayo de 2011 documentan la destrucción de área de selva así como de turberas de gran profundidad.

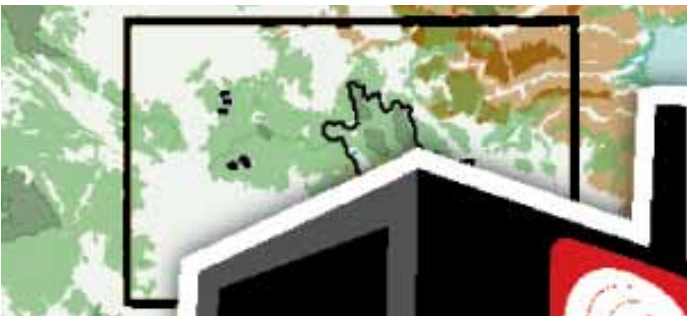
Kerumutan



El análisis realizado por Greenpeace a través de imágenes vía satélite revelan la tala a gran escala realizada en las zonas de suministro de madera de Asia Pulp & Paper, en especial desde 2009.

Fotografías aéreas realizadas en agosto de 2010 y mayo de 2011 han confirmado las actividades de deforestación en zonas de turberas profundas. ©Greenpeace

Bukit Tigapuluh



El análisis de la cartografía realizado por Greenpeace muestra que entre 2007 y 2011 los proveedores de madera de la empresa papelera Asia Pulp & Paper incluyeron 69.500 hectáreas pertenecientes al Paisaje Forestal de Bukit Tigapuluh dentro de sus áreas de suministro de madera para pasta

de papel. Dos terceras partes de este área estaba formado por bosques en 2006. Fotografías aéreas realizadas en abril y agosto de 2010 muestran la deforestación a gran escala producida en zonas catalogadas como hábitat del tigre de sumatra. © Greenpeace

Mattel, la mayor empresa de juguetes del mundo



Los test de fibras encargados a los laboratorios especializados muestran como un gran parte de del packaging (las cajas o embalajes) de la muñeca Barbie, fabricada por Mattel, contienen de manera regular fibras de madera tropicale (MTH) procedentes de las selvas tropicales de Indonesia ²¹.

Las instalaciones de Mattel en Indonesia están especializadas en la fabricación de muñecas, centrando la producción en una amplia gama de productos Barbie y en otros personajes icónicos relacionados con esta muñeca. Además, Disney ha dado licencia a Mattel para que fabrique juguetes de los personajes de las películas de Disney ²².

Mattel exige una serie de ensayos y certificados para sus materiales, incluido los productos papeleros, como la limitación de sustancias químicas peligrosas en los embalajes. Mattel ha recibido recientemente los certificados de material de embalaje de APP para su uso tanto dentro de Indonesia como de China ²³. Las fábricas de papel y packaging de APP se proveen de las fábricas de pasta de APP en Sumatra ²⁴, fábricas que utilizan mezcla de madera tropical (MTH) procedente de la selva tropical ²⁵.

En las instalaciones de Mattel en Indonesia se producen una amplia gama de muñecas de moda. Esto incluye muñecas bajo la marca propia de Mattel Barbie, así como la popular marca Monster High, una edición especial de muñecas, por lo general vinculados a los personajes de cine y televisión. En estas instalaciones de Indonesia

también se fabrican muñecos de Disney, entre los que se incluyen la gama de muñecas Princesa y la gama de High School Musical.

Greenpeace identificó dos imprentas de Indonesia, Sansico y PT Bukit Muria Jaya (PT BMJ), que producen los embalajes de Mattel "Made in Indonesia" de las muñecas de moda vendidas en Europa, Australia, EEUU, y en otros lugares del mundo ²⁶.

Más investigaciones han descubierto los vínculos comerciales entre estas empresas y APP.

Sansico ²⁷ cuenta con instalaciones en Indonesia, y declara producir más de un millón de artículos de packaging por semana. Mattel es uno de sus principales clientes, a quién ha realizado la impresión de su packaging durante dos décadas ²⁸. Principalmente a través de la imprenta Sansico, PT Printec II, próxima a la planta de producción principal de Mattel de Indonesia. La imprenta produce todo tipo de productos de embalaje para Mattel, incluidos los autorizados por Disney. La fábrica de de Sansico, PT Grafitec, también proporciona envases a Mattel Indonesia ²⁹.

PT BMJ forma parte del Grupo de Indonesia Djarum y es uno de los productores líder de embalajes para todos los sectores ³⁰. Según fuentes confidenciales, BMJ es un cliente de APP en Indonesia.

Los análisis de los envases de Mattel de estas imprentas identifican el uso regular de MTH.

Disney es el número uno dando licencias



Greenpeace ha identificado que Mattel fabrica las muñecas “Disney Princess” y las muñecas de la marca “High School Musical” en Indonesia. Estas muñecas tan populares – Blancanieves, Cenicienta, Rapunzel, la Bella Durmiente– se fabrican en las mismas instalaciones de Mattel Indonesia, donde se produce Barbie. Los test realizados a una amplia selección de materiales de packaging de estas muñecas revela que regularmente contienen cantidades significativas de MTH ³¹.

Las investigaciones de Greenpeace muestran que Mattel utiliza cajas y embalajes producidos por la papelería APP. Mattel Indonesia fabrica también las muñecas de la marca Disney. Algunos de los envases o embalajes de estos productos están etiquetados como producidos por Sansico, cuyo suministrador de papel para packaging es APP.



Hasbro y Lego, también están jugando



Además de identificar los productos de Mattel y de la marca Disney vinculados a la destrucción de las selvas tropicales de Indonesia, las investigaciones de Greenpeace han identificado otra serie de grandes fabricantes de juguetes, como Hasbro y LEGO, que producen sus merchadising en China, y que ha dado positivo en MTH en los análisis de los productos de papel.

Como Mattel, Hasbro requiere la certificación de los materiales, incluyendo productos de papel como el embalaje, para certificar que cumplen con sus estándares en cuanto a la exclusión o limitación de una serie de sustancias químicas peligrosas³². Hasbro ha recibido recientemente los certificados de material de embalaje de APP para el uso dentro de China³³. Las fábricas de papel de APP se proveen de pasta de celulosa fabricada también por APP en Sumatra³⁴; a partir de madera tropical (MTH) procedente de la tala de la selva tropical³⁵.

LEGO tiene un acuerdo de licencia exclusiva con Lucasfilm Ltd concediéndole el derecho a fabricar y comercializar una serie de LEGO basado en temas de la trilogía original de Star Wars y las tres próximas películas³⁶. Algunos de estos productos de edición especial de Star Wars son publicados por Dorling Kindersley (parte del Grupo Penguin) y se imprime en China por imprentas que tienen vinculación con APP.

Una imprenta de estos productos (Leo papel) fue el ganador de 2009 de dos de los premios "Sinar Mas", un concurso abierto solo a los clientes de APP, otra (Hung Hing Printing) pertenece al mismo grupo de empresas como Sun Hing papel. Según información confidencial, los datos de comercio de 2010, la empresa Sun Hing es uno de los tres importadores más importantes de China de papel de APP en Indonesia. Los análisis de uno de los productos de edición especial de Star Wars producido por Hung Hing reveló la presencia de MTH³⁷.

La receta para un desarrollo bajo en carbono

Península de Kampar, 6 de noviembre de 2009. Activistas de Greenpeace y miembros de las comunidades locales construyen una presa para evitar el drenaje de una zona de turberas recientemente deforestada. La destrucción de las turberas de Indonesia es la principal fuente de emisión de gases de efecto invernadero en este país. ©Rose/Greenpeace



El deseo del Presidente de Indonesia de poner en marcha un modelo de desarrollo económico “bajo en carbono” está siendo minado por una moratoria que asigna a la industria papelera nuevas concesiones forestales en áreas de bosque primario y en turberas³⁸. Millones de hectáreas de bosques tropicales están siendo rebautizadas como “tierras degradadas” a disposición de un concepto equivocado de desarrollo. Los expertos en cartografía de Greenpeace han evidenciado como zonas destinadas a la producción de pasta de papel, aceite de palma, madera o plantaciones agrícolas son áreas de turberas que almacenan gran cantidad de carbono y áreas críticas para la supervivencia de los tigres y los orangutanes en estado salvaje³⁹.

Contrariamente al enfoque de crecimiento económico basado en la expansión de las plantaciones a costa de aumentar la deforestación, las propias cifras de la industria indonesia muestran que las expectativas de crecimiento económico de Indonesia pueden lograrse sin la necesidad del destruir selvas tropicales o poner en riesgo a la biodiversidad⁴⁰.

Falta voluntad política y un fuerte liderazgo de los ministerios clave del gobierno para apoyar a las empresas cuyo modelo de negocio se basa en las políticas de conservación de los bosques y la productividad de alta eficiencia. Al mismo tiempo, debe penalizarse a las empresas que ejercen actividades ilegales o destructivas mediante el fortalecimiento de las leyes.

Además de una acción decidida por parte el Gobierno, es necesario un cambio en el modelo industrial para que el crecimiento no se base en la deforestación, impulsando un modelo basado en la deforestación cero y la productividad de alta eficiencia.

Detener el problema y comenzar la solución

Multinacionales de productos de consumo:

Un número creciente de empresas están intentando disminuir su huella ecológica y adoptando políticas de deforestación cero. Esto incluye un conjunto de requisitos que deben cumplir los proveedores de productos forestales que pueden estar con la deforestación y la destrucción de las turberas.

La empresa Asia Pulp & Paper

La compañía GAR, perteneciente al mismo grupo empresarial que APP, ha establecido una política progresiva de conservación de los bosques para garantizar que las operaciones no producen deforestación, incluyendo también la exclusión de sus operaciones en zonas de turbera⁴¹. APP, así como otros actores del sector papelero y de aceite de palma deberían seguir el ejemplo de la empresa GAR

Gobierno de Indonesia:

La moratoria actual no es suficiente para detener la transformación radical de amplias zonas de selvas tropicales y turberas, tan importantes para la estabilidad de la vida silvestre y el clima. El gobierno tiene que extender la moratoria a TODOS los espacios naturales y zonas de turberas, lo que incluye áreas que se encuentran otorgadas en forma de concesiones actuales. Debe realizarse una revisión de todas las concesiones concedidas para ver si son conformes con la legislación de Indonesia.

Notas

1. DNPI (Dewan Nasional Perubahan Iklim – National Council on Climate Change) (2010) 'Indonesia's greenhouse gas abatement cost curve' August 2010 www.dnpi.go.id/report/DNPI-Media-Kit/reports/indonesia-ghg_abatement_cost_curve/Indonesia_ghg_cost_curve_english.pdf
2. DNPI/UNCCC (2009) 'National economic, environment and development study (NEEDS) for climate change: Indonesia country study' final report December 2009
3. Media Indonesia (2010) 'Step Up Palm Oil Production Without Expansion' Media Indonesia 28 September 2010 www.mediaindonesia.com/webtorial/asianagri/eng/?ar_id=NzgyNg==
4. DNPI (2010): 12, 13 attributes net deforestation emissions as 772Mt from peat and 838Mt from other LULUCF sources. Other DNPI documents from 2010 give net deforestation emissions as 763Mt, peat decomposition as 300Mt and peat fire as 550Mt in 2005.
5. Government of Indonesia (2011) Presidential Instruction No. 10/2011, 20 May 2011
6. Greenpeace analysis based on MoFor (Indonesian Ministry of Forestry) (2009) 'Landcover Indonesia 2006' and MoFor (2010a) 'Landuse maps (provincial planning maps/Forest Land Use by Consensus maps (TGHK)', provided by the Planning Department of the Ministry of Forestry, Indonesia, downloaded as Google Earth files (kml) from appgis.dephut.go.id/appgis/kml.aspx March 2010. Note: for Riau and Central Kalimantan, MoFor still uses the outdated TGHK maps. For the purpose of this report, for Riau, the draft provincial planning map as of 2007 has been used.
7. Greenpeace analysis based on: MoFor (2009); MoFor (2010a); MoFor (2010b) HTI concession maps, provided by the Planning Department of the Ministry of Forestry, Indonesia, downloaded as Google Earth files (kml) from appgis.dephut.go.id/appgis/kml.aspx September 2010 and updated using information available at www.dephut.go.id/files/Buku_pemanfaatan_2010.pdf and webgis.dephut.go.id/ditplanjs/index.html; and Meijaard et al (2004) Borneo Orangutan PHVA Habitats Units: Composite dataset developed by Meijaard & Dennis (2003), amended by delegates of the Orangutan PHVA Workshop, Jakarta, 15–18 January 2004, and subsequently further updated by Erik Meijaard.
8. Greenbury (2011) 'Truly sustainable business model eliminates "either/or" choices', Eco-Business.com, 14 April 2011 www.eco-business.com/blog/truly-sustainable-business-model-eliminates-%E2%80%9Ceitheror%E2%80%9D-choices-by-aida-greenbury/
9. GAR (2011) 'Golden Agri-Resources Initiates Industry Engagement for Forest Conservation' 9 February 2011 www.goldenagri.com.sg/110209%20Golden%20Agri-Resources%20Initiates%20Industry%20Engagement%20for%20Forest%20Conservation.pdf p4
10. Integrated Paper Services (IPS): www.ipstesting.com
11. See eg: Pihlajamäki & Hytonen (2004) 'Mixed tropical hardwood – a minor and declining source of fibre for paper', together, Voith Paper customer magazine, issue 17. The authors are working for pulp and paper industry specialist consultancy Jaakko Pöyry.
12. The other two companies producing large amounts of pulp, Kertas Nusantara (ex Kiani Kertas) and PT Tanjung Enim Lestari, use acacia fibre only. See Pirard & Cossalter (2006) 'The Revival of Industrial Forest Plantations in Indonesia's Kalimantan Provinces', PT Tanjung Enim Lestari website www.telpp.com/index.php?option=com_content&task=view&id=3&Itemid=10 accessed 13 May 2011
13. Greenbury (2011)
14. WWF (2011) 'WWF Captures Rare Footage of Sumatran Tiger Triplets Playing – in Forest Under Imminent Threat of Clearing' 9 May 2011 www.orangutan-lifeboat.de/?id=61&reportId=12&language=en
15. Global Priority Tiger Conservation Landscapes are habitats that can support at least 100 tigers and where there is evidence of breeding. Source: Dinerstein et al (2006) 'Setting Priorities for the Conservation and Recovery of Wild Tigers: 2005–2015, A User's Guide'. WWF, Wildlife Conservation Society (WCS), Smithsonian, and NFWF-STF, Washington, D.C. – New York.
16. KKI Warsi / Frankfurt Zoological Society / Eyes on the Forest / WWF-Indonesia (2010) 'Last chance to Save Bukit Tigapuluh: Sumatran tigers, elephants, orangutans and indigenous tribes face local extinction, along with forest' 14 December 2010 indigenous-peoplesissues.com/attachments/article/8051/SaveBukitTigapuluh.pdf p8 citing Balai Taman Nasional Bukit Tigapuluh, Kabupaten Tebo, Kabupaten Tanjabar, Kabupaten INHIL, Kabupaten INHU, Frankfurt Zoological Society, WWF, Warsi, ZSL, PKHS (2009) 'The Bukit Tigapuluh Ecosystem Conservation Implementation Plan' www.perthzoo.wa.gov.au/Documents/PDF/BTP%20Conservation%20Plan.pdf
17. Perth Zoo website: www.perthzoo.wa.gov.au/Conservation--Research/Projects-in-the-Wild/Sumatran-Orangutan-Pilot-Project/. The re-established orang-utan population now inhabits large parts of the Bukit Tigapuluh landscape, especially in the southern buffer zone. Source: GRASP (2009) Bukit Tigapuluh ecosystem background orang-utan reintroduction (Pers. Comm.), GRASP (Great Apes Survival Partnership).
18. Based on Greenpeace Mapping Unit analysis of Ministry of Forestry Landuse maps. Source: MoFor (2010a).
19. Dinerstein et al (2006)

Notas

20. Wahyunto, S Ritung and H Subagio (2003) 'Peta Luas Sebaran Lahan Gambut dan Kandungan Karbon di Pulau Sumatera / Maps of of Peatland Distribution Area and Carbon Content in Sumatra, 1990–2002' Wetlands International – Indonesia Programme & Wildlife Habitat Canada (WHC)
21. IPS test results 2010–2011. Copies held by Greenpeace.
22. Greenpeace investigations 2010–2011
23. Indah Kiat Pulp & Paper (Sinar Mas) Serang mill, online, product certificates www.ikserang.com/products_certificates.asp; Ningbo Zhonghua Paper Co. Ltd., online www.zhonghua-paper.com/service/ewebeditor/UploadFile/20091210114914396.pdf
24. See eg APP (Asia Pulp & Paper) (2007) 'Environmental and Social Sustainability Report for Indonesia 2005–2006' [www.asiapulppaper.com/portal/APP_Portal.nsf/Web-MenuPage/F1F6E3DAF915A1904725739B00232E67/\\$FILE/APP%20Environmental%20and%20Social%20Sustainability%20Report%20for%20Indonesia%202005%20-%202006.pdf](http://www.asiapulppaper.com/portal/APP_Portal.nsf/Web-MenuPage/F1F6E3DAF915A1904725739B00232E67/$FILE/APP%20Environmental%20and%20Social%20Sustainability%20Report%20for%20Indonesia%202005%20-%202006.pdf) p34
25. 20% in 2007, according to APP (2009) 'Growing a Sustainable Future – Environmental and Social Sustainability Report for Indonesia 2007' [www.asiapulppaper.com/portal/APP_Portal.nsf/WebMenuPage/5BF083D5FD9781C472575EF0035E314/\\$FILE/090724%20APP-2007-New%20Rev1Final.pdf](http://www.asiapulppaper.com/portal/APP_Portal.nsf/WebMenuPage/5BF083D5FD9781C472575EF0035E314/$FILE/090724%20APP-2007-New%20Rev1Final.pdf). Greenpeace calculations based on Indonesian government data likewise resulted in 20% for 2009. Source: MoFor (2010c) 'Daftar Nama-Nama iPHHK dan rekapitulasi realisasi Pemenuhan Bahan Baku tahun 2009 Nasional Kapasitas Lebih dari 6.000 M3/tahun (31-12-2009)'.
26. KBA (2010) 'Sansico Group in Jakarta takes Rapida 105 and Genius 52UV: KBA technology invigorates Indonesian packaging sector' www.kba-print.de/en/news/newsanzeige.html?newsfocus=nxps%3A%2F%2Fkba%2Fnews%2F16f2b96d-fac0-451b-8798-aefc273e55e4%2F%3Flanguage%3Den%26pool%3Dkba and BMJ (2008) 'BMJ Printing Catalogue' www.bmj-indonesia.com/Peckaging/bmj_catalogue.pdf
27. Sansico Resources website: www.sansicoresources.com/Affiliated.html
28. KBA (2010)
29. KBA (2010)
30. Goliath (2010) 'Indonesian Commercial Newsletter' 1 November 2010 goliath.ecnext.com/coms2/gi_0199-14478221/Djarum-Group.html
31. IPS test results 2010–2011. Copies held by Greenpeace.
32. Hasbro (2005) 'Corporate Quality Assurance Safety and Reliability Specifications' 12 December 2005
33. Indah Kiat Pulp & Paper (Sinar Mas) Serang mill, online, product certificates www.ikserang.com/products_certificates.asp; Ningbo Zhonghua Paper Co. Ltd., online www.zhonghua-paper.com/service/ewebeditor/UploadFile/20091210114914396.pdf
34. See eg APP (2007): 343
35. 20% in 2007, according to APP (2009). Greenpeace calculations based on Indonesian government data likewise resulted in 20% for 2009. Source: MoFor (2010c).
36. LEGO Group (2011b) 'Company Profile: An introduction to the LEGO Group 2010' 2 November 2011 cache.lego.com/upload/contentTemplating/AboutUsFactsAndFiguresContent/otherfiles/download98E142631E71927FD52304C1C0F1685.pdf
37. IPS test results 2010–2011. Copies held by Greenpeace.
38. Government of Indonesia (2011)
39. Mapping analysis using 2006 forest cover data (MoFor 2009) and best available data on existing and allocated concession areas
40. See Greenpeace (2010) 'Protection Money' 23 November 2010 [www.greenpeace.org/international/en/publications/reports/Protection-Money/ p43](http://www.greenpeace.org/international/en/publications/reports/Protection-Money/p43) for full figures
41. GAR (2011): 4

Una información más detallada sobre las evidencias presentadas en este documento están disponibles en:
www.greenpeace.org/app-toying-with-extincion
www.greenpeace.org/espana/es/Trabajamos-en/Bosques/Indonesia/

GREENPEACE

Junio 2011

Publicado por Greenpeace Internacional
 Ottho Heldringstraat 5
 1066 AZ Amsterdam
 Holanda