

# Non á incineración de residuos

greenpeace.es

**GREENPEACE**

## Unha nova incineradora para Ourense ou Pontevedra (Sogama 2)

A incineradora de residuos de Sogama (Cerceda, A Coruña) é unha instalación que dende a súa entrada en funcionamento ocasionou graves problemas ambientais e de escándalos económicos e políticos. A pesar delo, a Xunta pretende repetir a experiencia e construír unha nova incineradora en Galicia. Ata agora non se anunciou a súa ubicación exacta, aínda que as provincias de Ourense e Pontevedra son as principais candidatas.

Aínda que a incineradora de Cerceda ten capacidade para queimar 550.000 toneladas de lixo ó ano está recibindo 900.000: todo o que non acaba nos seus dous fornos, depositase nun vertedoiro próximo, o de Areosa.

No 2009 este vertedoiro foi nova por un grave escándalo de contaminación. Un informe independente denunciaba que durante máis de seis anos se produciran verquidos incontrolados ó medio ambiente e ás augas do río Legüelles de medicamentos de máis de 20.000 farmacias de toda España que debían ser queimados en Cerceda. O informe realizado por Zaghreca Consultores, a petición dunha asociación de consumidores, calificaba o feito como “un desastre ecolóxico e para a saúde pública sen precedentes”. Tras este escándalo o xefe da área técnica de Sogama, Ramón Pérez Mariño, e o responsable de Calidade e Medio, Pedro Alcázar, foron despedidos e acusados de ocultar os das analíticas do vertedoiro.

Os plans da Xunta prevén unha instalación que queimaría 290.000 toneladas de lixo ó ano. A Consellería de medio Ambiente pretende que nos vindeiros dez anos se reduza nun 10% a xeración de lixo, pero establece que en Galicia se acabaría queimando o 70% dos residuos sólidos urbanos. Isto supón que no 2020 irían ós fornos incineradores un 30% máis de lixo que ata o de agora. A Xunta deixa a decisión sobre a localización da nova pranta para o segundo semestre do 2011 (tras as eleccións municipais), aínda que a obra non arrancaría ata 2014.

# Non á incineración de residuos!

A incineración non é a solución para unha xestión sostible dos residuos sólidos urbanos e supón un grave problema para o cambio climático. As políticas de prevención, re-utilización e reciclaxe, a parte de minimizar o problema do lixo, evitan a xeración de substancias tóxicas e gases de efecto invernadoiro. Ademais, queimar residuos é queimar uns recursos que voltarán a ser extraídos do planeta para fabricar novos produtos, o que implica un alto custo económico e medio ambiental.

## Por que dicir NON á incineración de residuos?

### • A incineración é prejudicial para a saúde e o medio ambiente

Nas emisións das plantas incineradoras de residuos sólidos urbanos **identificáronse unha grande cantidade de elementos tóxicos e perigosos para a saúde.**

Polas súas chemineas emítense dioxinas, metais pesados (cadmio, mercurio, chumbo...), compostos orgánicos volátiles (tolueno, diclorobenceno, hexaclorobenceno e outras 186 substancias máis), ademais de partículas finas e ultra finas, NOx e CO<sub>2</sub>. Por moi bos que sean os sistemas de filtrado e purificación de gases, estes elementos pasan ó aire, auga e chan.

A maior parte destas substancias son nocivas para a saúde, provocan enfermidades como o cancro, afectan ó sistema inmune, respiratorio e reprodutor; ó desenrolo hormonal feminino e masculino, e ó sistema nervioso, entre outros. A emisión destas substancias repercute tamén no medio ambiente e **parte destes elementos tóxicos son asimilados pola flora e fauna**, que posteriormente poden ser inxeridos polos seres humanos como último eslabón da cadea trófica.

### • Necesita vertedeiros de produtos tóxicos e perigosos

Na actualidade, non existe ningún sistema de queima de lixo que non transforme os residuos que queima en novos residuos tóxicos: son as escorias e cinzas, que deben de ser xestionadas ou vertedeiros de seguridade. Estímase que **entre o 20 e o 30% en peso do que se incinera, se converte nestes perigosos residuos.** Polo tanto, as incineradoras convirten residuos domésticos que poderían ser valorizados materialmente, en centos de miles de toneladas de produtos tóxicos.

### • É a opción máis cara para os municipios e cidadáns

A Construción dunha incineradora supón un algo custo, o mesmo que o seu mantemento. Ademais, implican a concesión de contratos por décadas ás empresas que xestionan estas instalacións. **Seus gastos se cobren na gran medida coas taxas que pagan os Concellos e os cidadáns.**

A tarifa media de entrada ás incineradoras españolas é de 63,20 euros por tonelada. Estes custos corresponden a un custo por habitante da orde de 166 euros de inversión por cada instalación e de 20 euros anuais para a explotación da mesma. Así, **o gasto municipal por habitante no concepto da recollida de residuos e limpeza para as localidades con incineradora é de case un 20% maior** que para as que non teñen. Isto reflíctese tamén nas taxas de lixo que pagan os cidadáns, que son da orde do 30% máis elevadas que os que queiman seus residuos.

### • Destrúe emprego

En España hai dez plantas incineradoras de residuos cun total de 568 empregados, o que equivale a 25 traballadores por cada 100.000 toneladas queimadas (segundo as últimas cifras oficiais, quéimanse 1,9 millóns de toneladas ó ano). Cabe destacar que o número de persoas empregadas se reduce a medida que aumenta a capacidade e o tamaño da planta.

Cando se compara a súa capacidade de creación de empregos ca de outros sistemas de tratamento de residuos, é fácil chegar á conclusión de que **a reciclaxe pode crear de 7 a 39 veces máis empregos que a incineración.** Isto significa que si se recuperara e reciclara todo o que queimamos, crearíanse entre 3.976 e 22.152 empregos.

semana. Algúns Concellos aplican tamén a denominada “taxa xusta ou por xeración” onde quen máis xera máis paga. Os niveis de recollida e recuperación material nestes lugares acadan altas porcentaxes: en Tiana (Barcelona) é do 90%, en Puigpunyent do 77,39% e en Esporles do 73,10% (ambos concellos de Mallorca), e en Usurbil (Gipuzkoa) rolda o 85%.

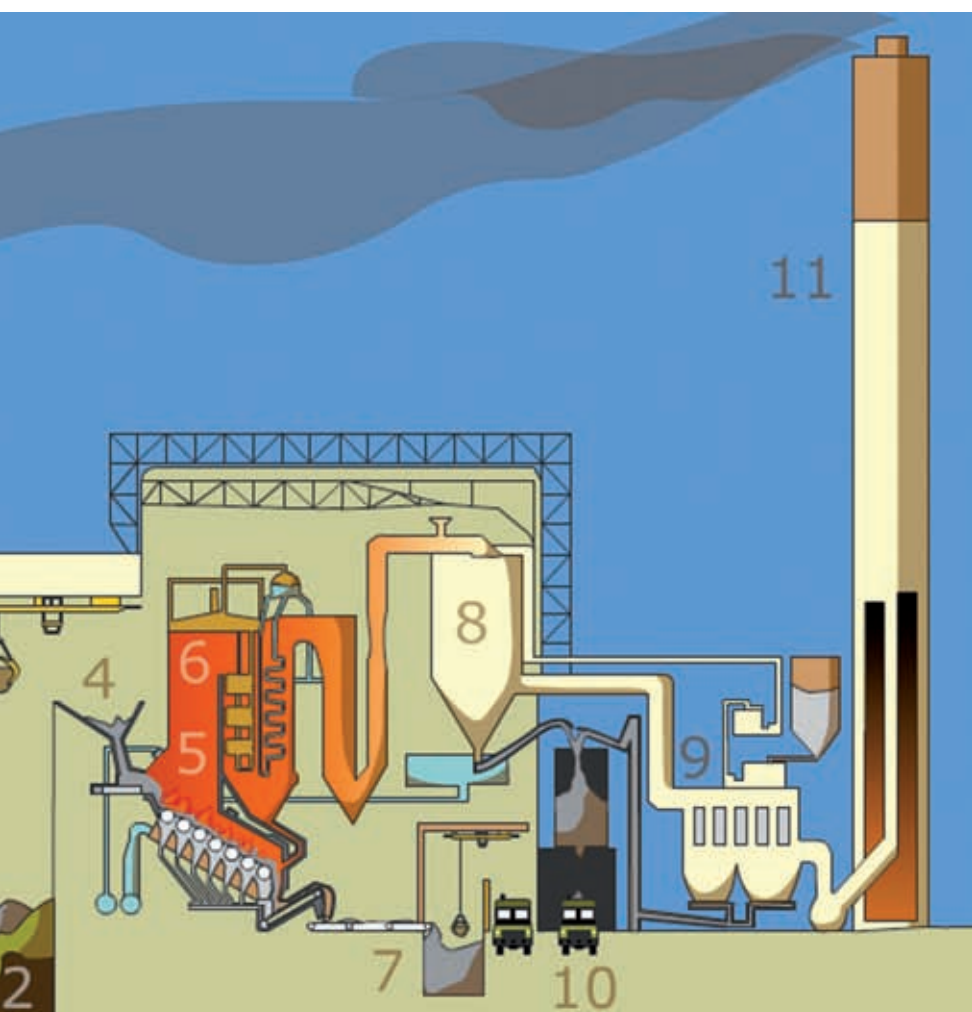
Estas cifras demostran que é posible un modelo sostible na xestión do lixo que ademais sirva para poñelo en valor e demostrar a inviabilidade das incineradoras e dos vertedoiros tal e como se expón actualmente.

---

## O que nunca che contaron sobre a incineración de residuos

Así funciona unha incineradora.

- 1 Chegan os residuos á planta.
  - 2 Os residuos almacénanse nun foso. É frecuente que se produzan filtracións de lixiviados.
  - 3 A grúa ponte traslada os residuos.
  - 4 O lixo se introduce nas tolvas de alimentación.
  - 5 Os residuos caen sobre a grella de incineración.
  - 6 No forno queimase o lixo ca axuda de gasóleo, aceites desclasificados ou gas natural.
  - 7 Trala queima, prodúcese unha serie de cinzas de fondo, altamente tóxicas.
  - 8 Os gases emitidos son tratados con produtos químicos.
  - 9 As cinzas de combustión son retidas por filtros.
  - 10 As cinzas voantes conteñen altas cantidades de tóxicos como dioxinas ou furanos.
  - 11 Pola cheminea libéranse gases de efecto invernadoiro e outros elementos químicos.
  - 12 Turbinas para a xeración de electricidade, grazas á enerxía producida principalmente pola achega de combustibles fósiles.
- 



Outro punto negativo é que as incineradoras repercuten negativamente nas economías locais das zoas onde se sitúan, xa que vense afectados outros sectores como a gandería, a agricultura ou o turismo.

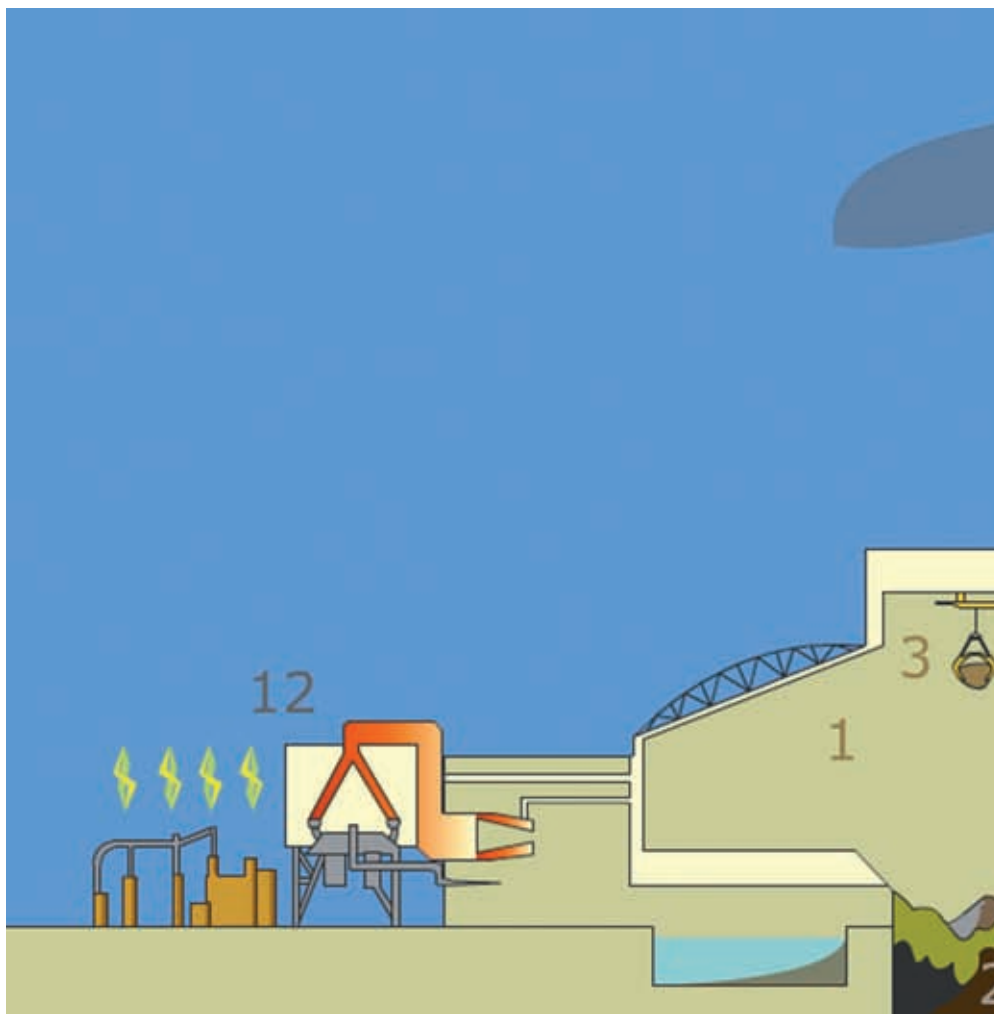
- **Existen alternativas máis viables**

Diferentes **normativas obrigan a reducir, reutilizar e reciclar os residuos, e poñen como últimas e peores opcións á incineración e os vertedoiros**. Entón, por qué os políticos e Administracións empéñanse en encher a nosa xeografía con decenas de novas incineradoras?

**Ca materia orgánica que botamos ao noso cubo do lixo pódese xerar biogás** (tras un tratamento biolóxico) e evitar así a emisión de grandes cantidades de metano á atmosfera, un gas con 21 veces máis poder de efecto invernadoiro có  $\text{CO}_2$ . Despois converterase en compost apto para ser empregado na agricultura, restauración de solos ou xardinería. Os plásticos, latas, papel, cartón e botellas de vidro poden ser reutilizados e/ou reciclados para fabricar novos envases e evitar a extracción de novos recursos da natureza.

**Un enfoque de “residuo cero”, baseado en programas de redución, reutilización, reciclado e compostaxe** permitiría rebaixar as emisións tóxicas e os gases de efecto invernadoiro. Unha formulación deste tipo tamén reduciría as emisións noutros sectores asociados directa e indirectamente aos residuos. Os aforros na extracción de materias primas, transporte, transformación e fabricación son evidentes. Ademais, a eliminación gradual de tóxicos nos materiais e a aplicación da responsabilidade dos produtores tamén son os principais elementos das políticas de residuo cero.

**En España máis dun centenar de concellos practican xa a recollida selectiva de residuos chamada “porta a porta”**. Este método consiste en separar os diferentes tipos ou fraccións de refugallos que son recollidos en días concretos da





## GREENPEACE

**Greenpeace é unha organización independente que usa a acción directa non violenta para expor as ameazas ao medio ambiente e procura solucións para un futuro verde e en paz. Infórmate, comeza por cousas sinxelas e pasa gradualmente ás difíciles, coñece alternativas.**

Entra en [www.greenpeace.es](http://www.greenpeace.es)

Faite socio en [www.greenpeace.es](http://www.greenpeace.es) ou chamalao 902 100 505

Colabora activamente en [participa@greenpeace.es](mailto:participa@greenpeace.es)

Papel feito de material reciclado

### **Greenpeace**

San Bernardo 107, 1ª planta 28015 Madrid

**Tel** 91 444 14 00

**Fax** 91 187 44 56

[www.greenpeace.es](http://www.greenpeace.es) [info@greenpeace.es](mailto:info@greenpeace.es)